

# Functiebeschrijving Onderhoudsmedewerker dienstencheque-onderneming (DCO)

## Kernwaarden

Lokaal bestuur Sint-Martens-Latem inspireert zich op de volgende kernwaarden voor een moderne en vooruitstrevende organisatiecultuur:

1. Verantwoordelijkheid en samenwerken
2. Deskundigheid en uitmuntendheid
3. Integriteit en vertrouwen
4. Authenticiteit en optimisme
5. Persoonlijke ontwikkeling en creativiteit
6. Erkenning.

Iedere medewerker erkent deze waarden en tracht deze te verweven in de manier waarop hij of zij, zijn of haar job uitoefent.

## Functie

Funcienaam: onderhoudsmedewerker dienstencheque-onderneming	Afdeling: Welzijn, burger en vrije tijd
Functionele loopbaan: D1-D3	Dienst: Sociale dienst - residentiële en thuiszorgdiensten

## Doel van sociale dienst en de thuiszorgdiensten

Sint-Martens-Latem wil een warme woongemeenschap zijn. De sociale dienst is het eerste en laagdrempelige aanspreekpunt waarbij iedere burger terecht kan met zijn of haar hulpvraag.

Sint-Martens-Latem werkt met de residentiële en thuiszorgdiensten mee aan:

1. Een klantgerichte dienstverlening
2. Onderhoud van de voornaamste leefruimtes van de klanten thuis
3. Het verhogen van zelfredzaamheid van de klant
4. Het doorbreken van de eenzaamheid
5. Een eerste signaalfunctie: het melden van eventuele problemen in de thuissituatie van de klant.

Heel specifiek zijn de onderhoudsmedewerkers van de dienstencheque-onderneming de discrete en alerte ogen en de oren bij mensen thuis.

## Attitude

Naast kennis, primeert jouw attitude. Volgende eigenschappen zijn belangrijk voor de functie van onderhoudsmedewerker:

- oog voor kwaliteit, schoonheid en veiligheid

- klantgerichtheid
- discretie
- flexibiliteit
- actief communiceren: meldingsplicht
- probleemoplossend
- verantwoordelijkheidszin

## Kernresultaten

### Schoonmaak-taken

- Kwaliteitsvolle schoonmaak en verfraaiing van de woningen van de klanten van de dienstencheque-onderneming.
- Het poetsen bij klanten volgens de werkinstructies en werkschema, in samenspraak met de ploegverantwoordelijke onderhoud.

### Duurzaam omgaan met diverse producten

- De juiste poetsproducten en - materialen op een duurzame manier gebruiken
- Zorg dragen voor de ter beschikking gestelde producten en materialen bij de klanten.

### Veiligheid

Alle maatregelen nemen om zelf veilig te werken en om de risico's voor de omgeving waarin geпоetst wordt te beperken. Dit houdt ondermeer in:

- rapporteren van onveilige situaties
- ingrijpen bij onveilige situaties
- toepassen en naleven van de veiligheidsinstructies
- het dragen van de voorziene werkkledij/veiligheidskledij.

### Hygiëne

Alle minimale hygiënenormen naleven om zoveel mogelijke risico's en schade te beperken.

Dit omvat onder meer de volgende concrete taken:

- rapporteren van onhygiënische situaties
- toepassen van instructies m.b.t. hygiëne
- ingrijpen bij onhygiënische situaties
- opvolgen van instructies rond handhygiëne
- meehelpen bij onderhoud en hygiëne van de werkplek
- instaan voor een correcte verwijdering van afval.

### Communicatie

Instaan voor een open communicatie naar de klanten en de collega's en de andere entiteiten van het bestuur.

Dit omvat onder meer de volgende concrete taken:

- o overleg met de maatschappelijk werker thuiszorgdiensten i.v.m. de werkregeling.
- o overleg met de ploegverantwoordelijke onderhoud i.v.m. de

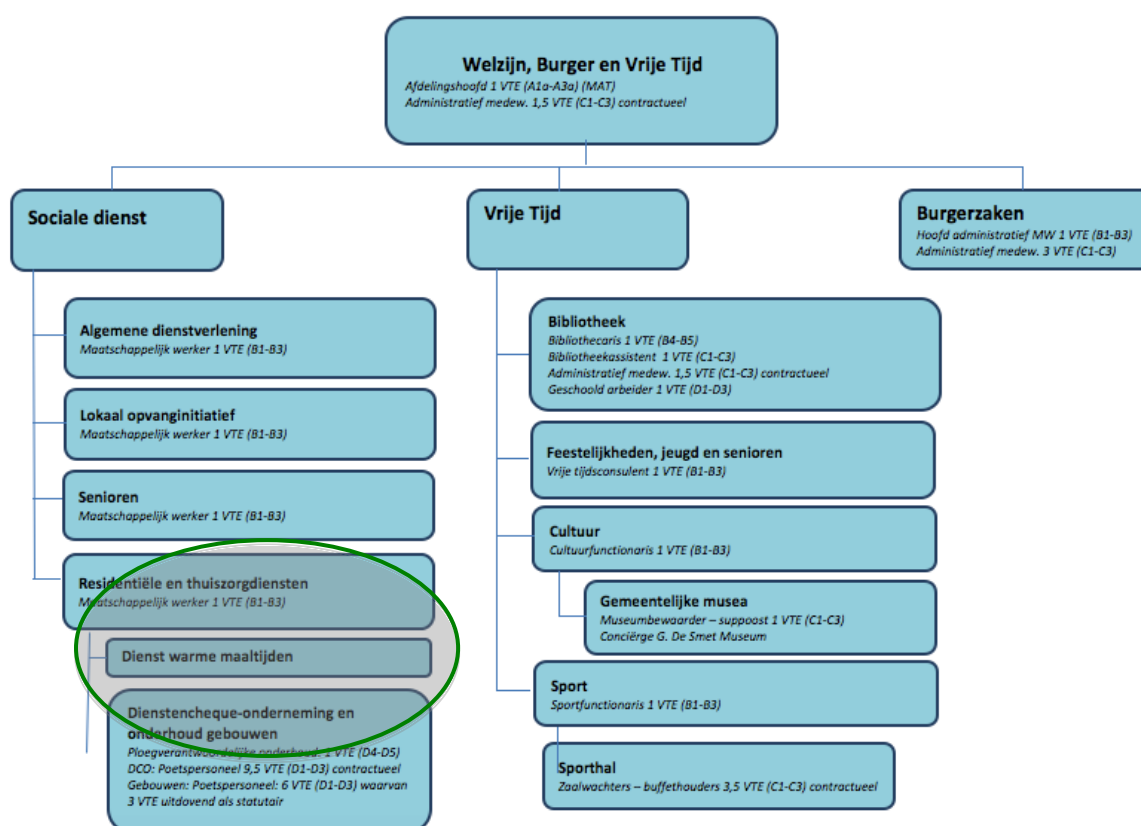
poetsplannen en -schema's

- o een vlot en vriendelijk contact met de burger / klant: een glimlach doet wonderen.

*Verruimende bepaling: op vraag van de leidinggevende verricht de werknemer ondersteunende taken binnen het eigen team of van andere afdelingen.*

## Plaats in de organisatie

Je werkt onder leiding van en rapporteert aan de maatschappelijk werker thuiszorgdiensten en de ploegverantwoordelijke onderhoud.



## Functieprofiel

De definities en gradaties van de technische en gedragscompetenties worden ter beschikking gesteld in de competentiegids. Per competentie worden 3 gradaties onderscheiden. Een hogere gradatie impliceert steeds dat de lagere gradatie ook is verworven.

### Technische Competenties

Cluster	Competentie	Gradatie		
		1	2	3
Werking en werkmiddelen	Projectmatig werken	X		
	Werking van de organisatie	X		

	Werkmiddelen en werkmethodeken	X	X	
--	--------------------------------	---	---	--

### Gedragscompetenties

Cluster	Competentie	Gradatie		
		1	2	3
Beheersmatige vaardigheden	Voortgangscontrole	X		
Interactief gedrag	Teamwerk en samenwerken	X	X	
Persoonsgebonden gedrag	Flexibiliteit	X	X	
	Informatie zoeken (leervermogen)	X		
	Kwaliteit en accuraatheid	X	X	
	Veranderingsbereidheid	X		
Probleemoplossend gedrag	Klantgerichtheid	X		
	Initiatief	X		
	Creativiteit	X		
Waardegebonden gedrag	Integriteit	X	X	X
	Organisatieverbondenheid	X		
	Resultaatgerichtheid	X	X	

## Voor kennisname

Schrijf "voor kennisname", vul datum en naam in en plaats uw handtekening

	<b>Personeelslid</b>	<b>Direct Leidinggevende</b>
<b>"Voor kennisname"</b>		
<b>Datum</b>		
<b>Handtekening</b>		
<b>Naam</b>		

# Functiebeschrijving Onderhoudsmedewerker 'onderhoud gebouwen lokaal bestuur'

## Kernwaarden

Lokaal bestuur Sint-Martens-Latem inspireert zich op de volgende kernwaarden voor een moderne en vooruitstrevende organisatiecultuur:

7. Verantwoordelijkheid en samenwerken
8. Deskundigheid en uitmuntendheid
9. Integriteit en vertrouwen
10. Authenticiteit en optimisme
11. Persoonlijke ontwikkeling en creativiteit
12. Erkenning.

Iedere medewerker erkent deze waarden en tracht deze te verweven in de manier waarop hij of zij, zijn of haar job uitoefent.

## Functie

Funcienaam: onderhoudsmedewerker onderhoud gebouwen	Afdeling: Welzijn, burger en vrije tijd
Functionele loopbaan: D1-D3	Dienst: Sociale dienst - residentiële en thuiszorgdiensten

## Doel van sociale dienst en de thuiszorgdiensten

Sint-Martens-Latem onderhoudt als lokaal bestuur alle gebouwen grondig. Het dagelijks onderhoud zorgt ook mee voor ons imago en onze uitstraling.

## Attitude

Naast kennis, primeert jouw attitude. Volgende eigenschappen zijn belangrijk voor de functie van onderhoudsmedewerker:

- oog voor kwaliteit, schoonheid en veiligheid
- klantgerichtheid
- discretie
- flexibiliteit
- actief communiceren: meldingsplicht
- probleemoplossend
- verantwoordelijkheidszin

## Kernresultaten

### Schoonmaak-taken

- Kwaliteitsvolle schoonmaak en verfraaiing van het lokaal bestuur.
- Het poetsen volgens de werkinstructies en werkschema, in samenspraak met de ploegverantwoordelijke onderhoud.

### Duurzaam omgaan met diverse producten

- De juiste poetsproducten en - materialen op een duurzame manier gebruiken
- Zorg dragen voor de ter beschikking gestelde producten en materialen bij de klanten.

### Veiligheid

Alle maatregelen nemen om zelf veilig te werken en om de risico's voor de omgeving waarin gepoetst wordt te beperken. Dit houdt ondermeer in:

- rapporteren van onveilige situaties
- ingrijpen bij onveilige situaties
- toepassen en naleven van de veiligheidsinstructies
- het dragen van de voorziene werkkledij/veiligheidskledij.

### Hygiëne

Alle minimale hygiënenormen naleven om zoveel mogelijke risico's en schade te beperken.

Dit omvat onder meer de volgende concrete taken:

- rapporteren van onhygiënische situaties
- toepassen van instructies m.b.t. hygiëne
- ingrijpen bij onhygiënische situaties
- opvolgen van instructies rond handhygiëne
- meehelpen bij onderhoud en hygiëne van de werkplek
- instaan voor een correcte verwijdering van afval.

### Communicatie

Instaan voor een open communicatie naar de klanten en de collega's en de andere entiteiten van het bestuur.

Dit omvat onder meer de volgende concrete taken:

- o overleg met de maatschappelijk werker thuiszorgdiensten i.v.m. de werkregeling.
- o overleg met de ploegverantwoordelijke onderhoud i.v.m. de poetsplannen en -schema's
- o een vlot en vriendelijk contact met de burger / klant: een glimlach doet wonderen.

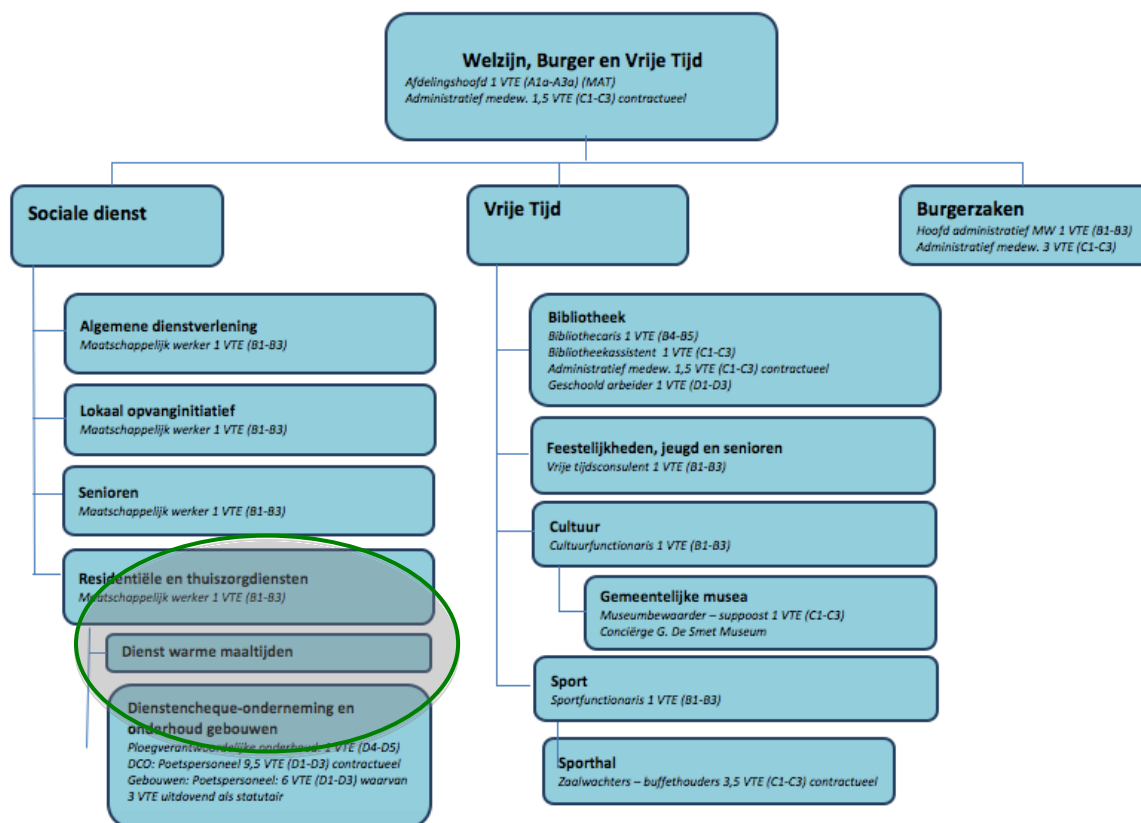
*Verruimende bepaling: op vraag van de leidinggevende verricht de werknemer ondersteunende taken binnen het eigen team of van andere afdelingen.*





## Plaats in de organisatie

Je werkt onder leiding van en rapporteert aan de maatschappelijk werker thuiszorgdiensten en de ploegverantwoordelijke onderhoud.



## Functieprofiel

De definities en gradaties van de technische en gedragscompetenties worden ter beschikking gesteld in de competentiegids. Per competentie worden 3 gradaties onderscheiden. Een hogere gradatie impliceert steeds dat de lagere gradatie ook is verworven.

### Technische Competenties

Cluster	Competentie	Gradatie		
		1	2	3
Werking en werkmiddelen	Projectmatig werken	X		
	Werking van de organisatie	X		
	Werkmiddelen en werkmethodeken	X	X	

### Gedragscompetenties

Cluster	Competentie	Gradatie		
		1	2	3
Beheersmatige vaardigheden	Voortgangscntrole	X		
	Teamwerk en samenwerken	X	X	
Persoonsgebonden gedrag	Flexibiliteit	X	X	
	Informatie zoeken (leervermogen)	X		
	Kwaliteit en accuraatheid	X	X	
	Veranderingsbereidheid	X		
Probleemoplossend gedrag	Klantgerichtheid	X		
	Initiatief	X		
	Creativiteit	X		
Waardegebonden gedrag	Integriteit	X	X	X
	Organisatieverbondenheid	X		
	Resultaatgerichtheid	X	X	

## Voor kennisname

Schrijf "voor kennisname", vul datum en naam in en plaats uw handtekening

	<b>Personeelslid</b>	<b>Direct Leidinggevende</b>
<b>"Voor kennisname"</b>		
<b>Datum</b>		
<b>Handtekening</b>		
<b>Naam</b>		